

خلاصة البحث

كرة السلة على الكراسي واحدة من الألعاب التي تتميز بمتطلبات بدنية ومهارية عالية تمكن اللاعب من اداء جميع المهارات بدقة وسلاسة تمكنه من مجارة الفريق المنافس و تحظى بحضور جماهيري واسع على الصعيدين المحلي والعالمي ،فهي من الألعاب الرياضية المشوقة والجميلة التي تتميز بجمالية الأداء أثناء المباريات بواسطة الربط الصحيح بين مستوى أداء اللاعب مهارياً وقدراته البدنية ومن هنا تتجلى أهمية البحث كونه احد الوسائل التي ترمي الى بناء وتقنين اختبارين للمهارات الاساسية في لعبة كرة السلة لذوي الاحتياجات الخاصة التي ترمي الى تطور النواحي المهارية والذي يصب في تطوير لاعبي كرة السلة على الكراسي وتقويم مستواهم المهاري. وهدف البحث الى بناء وتقنين اختبارين للمهارات الاساسية للاعبين كرة السلة على الكراسي .واعداد معايير ومستويات لاختبار المهارتين الاساسية لكرة السلة على كراسي .وشملت عينة البحث لاعبي اندية العراق بكرة السلة على الكراسي .

استخدم الباحثان المنهج الوصفي بالدراسة المسحية لكونها تهتم بالإحصائيات العامة التي تنتج عن استخلاص المؤيعة،ت من حالات فردية. كما استخدم الحقيبة الإحصائية الجاهزة (SPSS) لمعالجة نتائج البحث باستخدام القوانين الآتية (النسبة المئوية ، الوسط الحسابي ، الانحراف المعياري ، الوسيط ، معامل الارتباط البسيط ، معامل الالتواء ، الدرجة المعيارية المعدلة المئوية ، اختبار (T-test) للعينات الغير المرتبطة (المستقلة). من خلال الاختبارات المبحوثة استنتج الباحثان ان اغلب النتائج كانت ضمن مستوى (مقبول ومتوسط) لعينة البحث وهذا يدل على معرفة المستوى الحقيقي لكل لاعب وظهر ان هناك تباين في مستوى نتائج عينة البحث في الاختبارات المبحوثة .ومن خلال ذلك اوصى الباحثان يجب اعتماد الاختبارين من قبل المدربين لمعرفة مستوى لاعبيهم .

Construction and Standardization two tests for wheelchair basketball players

The and wheelchair basketball game is one of the most popular games in the local international fields. It is an interesting and delightful sport that requires high physical and professional requirements that are mainly reflected in the aesthetics of the performance during the matches via the proper connection between the player's performance level and his physical abilities. Hence, the significance of the recent research's is ,as one of the means, to build and codify the basic skills tests in the basketball game for people with special needs, and to develop these skills in the selection of basketball players on the wheelchairs and assess their level of skill. The aim of the research's is to build and codify the tests of the basic skills of the wheelchair basketball players and to set standards and levels for basic basketball skills tests on chairs. The sample included Iraqi wheelchair basketball players. The researchers used the descriptive method in the survey because it is concerned with the general statistics that result from the data of certain individual cases. The researcher used the SPSS to process the results using the following principles (percentage, arithmetic mean, standard deviation, median, simple correlation coefficient, torsion factor, modified standard score, T-test): The researcher concluded that most of the results were within the level (acceptable and average) of the sample of the research and this indicates the knowledge of the real level of each player and found that there is a difference in the level of the results of the sample of the search in the tests in question. The level of their players. These tests can be used to select players for teams and clubs

1- المقدمة:

تعد لعبة كرة السلة على الكراسي المتحركة واحدة من الألعاب الفرعية التي تحظى بحضور جماهيري واسع على الصعيدين المحلي والعالمي، فهي من الألعاب الرياضية المشوقة والجميلة التي تحتاج إلى متطلبات بدنية ومهارية عالية تنعكس على جمالية الأداء أثناء المباريات بواسطة الربط الصحيح بين مستوى أداء اللاعب مهارياً وقدراته البدنية، مما يولد تناسقاً حركياً ان سرعة اللعب وتواصله في اوقات المباراة جميعها يجعل اللاعبين في حركة دائمة وسرعة عالية لمواجهة الاحتمالات التي تظهر فيها المثيرات لذلك يقع عبء كبير على المدربين في توفير الوسائل والمناهج المتبعة التي تهدف الى تطوير الجانب المهارى لدى لاعبي كرة السلة على الكراسي المتحركة. ومن هنا تتجلى اهمية البحث كونه احد الوسائل التي ترمي الى بناء وتقنين اختبارين

للمهارات الاساسية في لعبة كرة السلة لذوي الاحتياجات الخاصة التي ترمي الى تطور النواحي المهارية والذي يصب في انتقاء لاعبي كرة السلة على الكراسي وتقويم مستواهم المهارى اما مشكلة البحث تكمن في وجود ضعف لدى اغلب اللاعبين في مهارتي حمل الكرة والحجز الدفاعي و لا توجد اختبارات حقيقية لتقييم اداء اللاعبين وتقويم مستواهم الفني ولكون الباحثان حكمان دوليان في هذا المجال ارتأيا وضع اختبارات لهذه المهارات لأهميتها خلال المباريات للوقوف على المستوى الحقيقي للاعبين لتقويم ادائهم بما يسهم في تطور مستواهم الفني وقد هدف البحث الى بناء اختبارين لمهارتي حمل الكرة والحجز الدفاعي وكذلك هدف البحث الى ايجاد المستويات المعيارية لاداء اللاعبين في هذه المهارات اما مجالات البحث اذ كان المجال البشري لاعبي اندية العراق بكرة السلة على الكراسي المتحركة اما المجال الزماني للمدة من 2018\6\30 ولغاية 2019\5\26 اما المجال المكاني قاعات الاندية الرياضية لعينة البحث

2- منهج البحث واجرائه الميدانية

2-1 منهج البحث:

إن طبيعة المشكلة وأهداف البحث هما اللذان يحددان منهجية البحث الملائم، وعليه استخدم الباحثان المنهج الوصفي بالدراسة المسحية لكونها تهتم بالإحصائيات العامة التي تنتج عن استخلاص البيانات من حالات فردية، ولا تهدف هذه الطريقة إلى مجرد جمع البيانات والمعلومات وجدولتها بل أنها تقوم بتفسيرها للدلالة على ما يحدث فعلا من اجل التوصل إلى مبادئ ونظريات

2-2 مجتمع البحث وعينته:

يعد مجتمع البحث وعينته من الخطوات والمراحل المهمة في البحث إذ أن " العينة الجيدة لا بد لها من أن تمثل المجتمع الأصلي تمثيلا حقيقياً ينسجم وطبيعة المشكلة والمعلومات المطلوبة ويسمح بتعميم نتائجها"

حيث تم اختيار عينة البحث من اندية العراق لكرة السلة على الكراسي المتحركة للموسم 2018 \ 2019 الفرق المشاركة بدوري العراق وكان عددهم (108) لاعب موزعين على (9) فرق وكل فريق يضم (12 لاعب) وشكل هذا العدد نسبة (100%) من المجتمع الأصلي للبحث إذ "إن النتائج التي نحصل عليها من العينة قد تكون في حدود معينة مقبولة وكافية لتعميمها على المجتمع

2-3 وسائل جمع المعلومات:

استعان الباحثان لجمع البيانات والمعلومات الخاصة بالبحث بالوسائل الاتية:

- 1- المصادر العربية والأجنبية.
- 2- الملاحظة والتجريب.
- 3- المقابلات الشخصية
- 4- شبكة الانترنت.
- 5- الاختبارات والقياس.
- 6- استمارة استبيان تحديد المهارات
- 7- استمارة تفريغ البيانات

1-3-2 الادوات المستخدمة:

- 1- كامرة تصوير نوع (Sony)
- 2- كرات سلة عدد(12) نوع (molten) حجم 7
- 3- جهاز حاسوب نوع .ph
- 4- شريط قياس (20 متر)
- 5- شريط لاصق ملون
- 6- شواخص عدد (15)

4-2 اجراءات البحث الميدانية :

1-4-2 عرض الاختبارات المصممة من قبل الباحث وعرضها على الخبراء والمختصين:

عمد الباحثان بتصميم استمارة استبيان تشمل الاختبارين المصممة وعرضها على الخبراء والمختصين وعددهم (13) خبيراً ومختصاً لبيان رأيهم وملاحظاتهم عليها من اجل الوصول الى دقة في تصميم الاختبارين المقترحة وتعديل كل اختبار على فق ملاحظاتهم

2-4-2 عرض الاختبارات المستخدمة والمقترحة بصورتها الاولى:

اسم الاختبار(الاول) : حمل الكرة من الارض

الغرض من الاختبار : السيطرة على الكرات الموضوعة على الارض

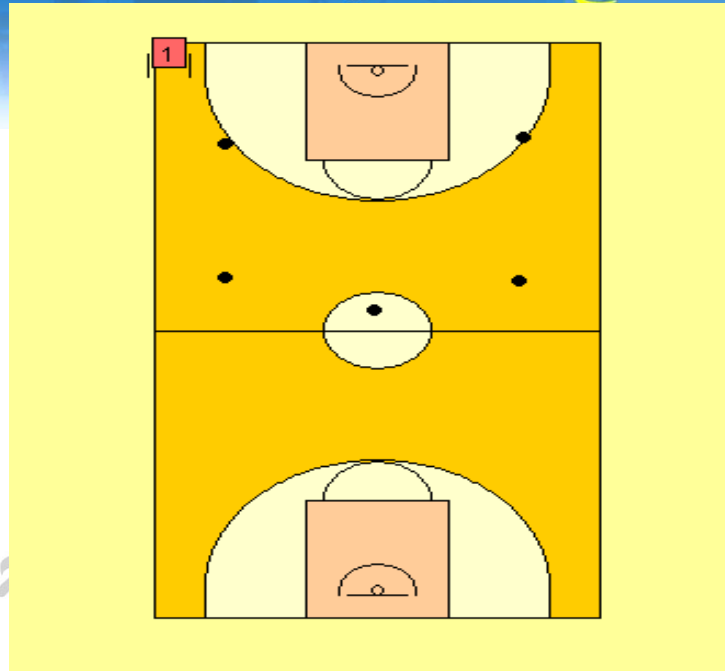
الادوات : كرات ، ملعب كرة سلة ، شريط قياس

مواصفات الاداء: توزع الكرات على مسافة (15م) وتبعد عن خط البداية (2 م) وتكون المسافة بين الكرات موزعة على (3 م)

التسجيل: المحاولة الناجحة تعطى درجة واحدة

المحاولة الفاشلة تعطى صفر

الدرجة العظمى للاختبار (5 درجات)



الشكل (1) يوضح اختبار حمل الكرة من الارض

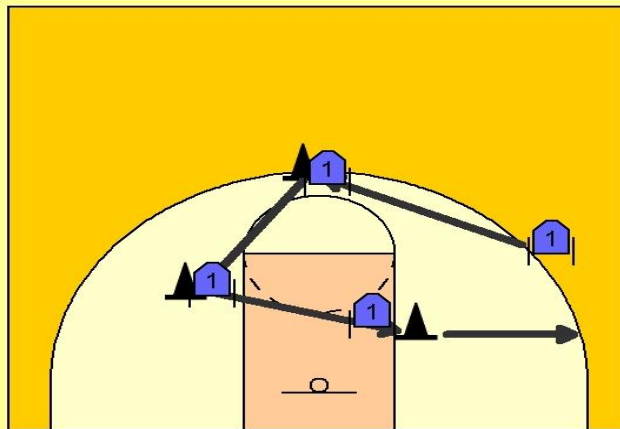
الاختبار الثاني: اختبار سرعة الحجز

الغرض من الاختبار: قياس سرعة الحجز.

الادوات : شواخص على شكل لاعب، وصافرة، وساعة توقيت

مواصفات الاداء : يوضع ثلاثة شواخص داخل منطقة الزون على شكل مثلث يقوم اللاعب المختبر بالحركة من بداية انطلاق صافرة نحو الشاخص الاول ثم الانطلاق نحو الثاني ثم الى الثالث.

تسجيل: يتم حساب وقت الاداء



شكل (2) يوضح اختبار سرعة الحجز

3-4-2 عرض الاختبارات المصممة بصورتها النهائية:

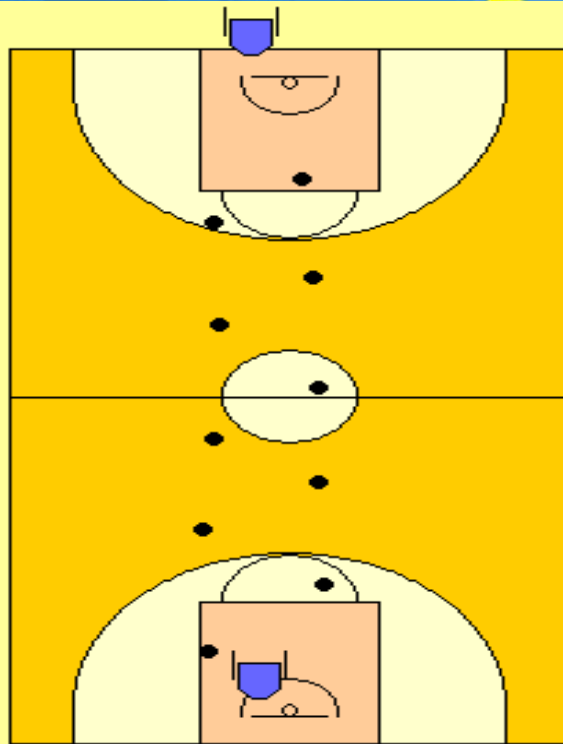
اسم الاختبار : حمل الكرة من الارض.

الغرض من الاختبار: قياس سيطرة اللاعب على حمل الكرات الموضوعة على الارض.

الأدوات المستخدمة : شريط لاصق ، شريط قياس، ساعة توقيت الكترونية ، صافرة ، كرات سلة عدد (8) ، أوراق وأقلام للتسجيل.

إجراءات الاختبار: ثمان كرات ، موزعة كالآتي:

تبعد الكرة الاولى (2متر) عن خط البداية وتبعد الكرة الثانية عن الاولى (5متر) عن الثانية وتبقى المسافة (5 متر) بين الكرات الاخرى وتكون موزعة على الجانبين وتكون مسافة الاختبار الكلية (20 متر) مبينة كما في الشكل الاتي



شكل (3) يوضح اختبار حمل الكرة المعدل

وصف الأداء:

يقف اللاعب خلف خط البداية وعند الإشارة يبدأ بالانطلاق بأقصى سرعة ويحمل الكرة الاولى من الارض من خلال حشرها مع الويل الخلفي للكرسي الخاص به بالذراع اليسرى ثم يتركها على الارض وبعدها الانطلاق لحمل الكرة الثانية بنفس الطريقة الاولى لكن باليد اليمنى وهكذا الى ان ينهي حمل جميع الكرات باقل وقت

شروط الاختبار :

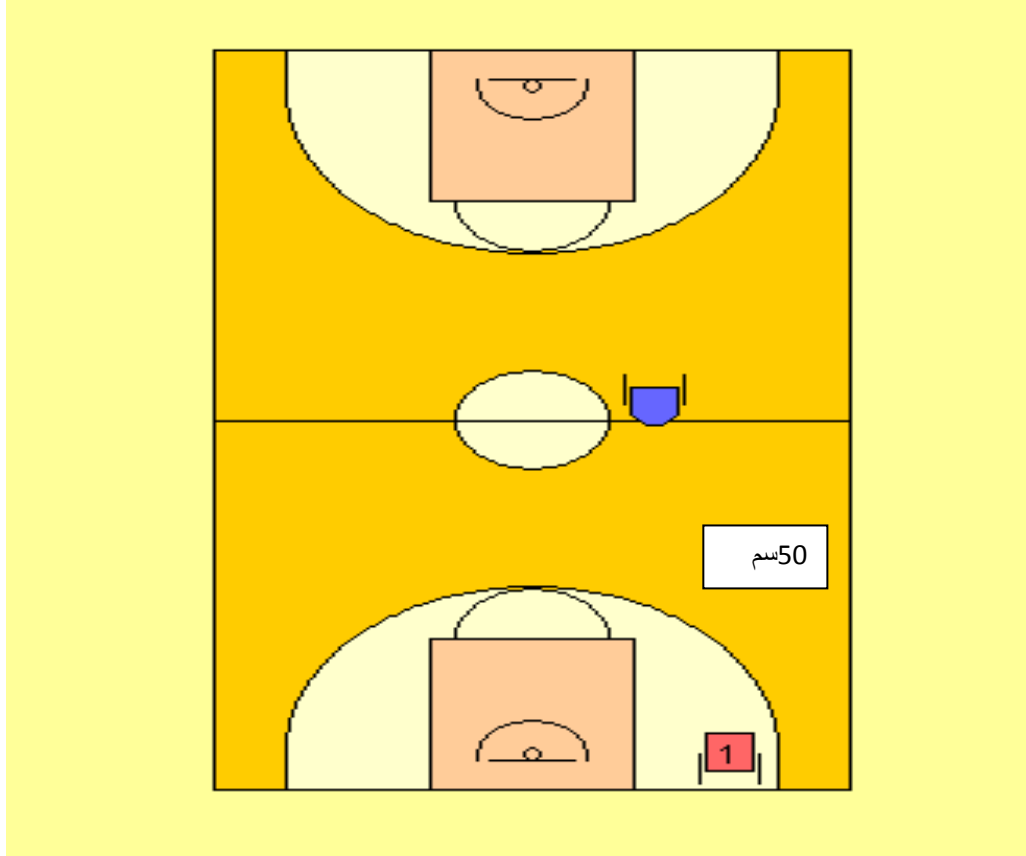
- ان ينطلق اللاعب بأقصى سرعة له.
- ان يحمل الكرات مرة بالذراع اليسرى ومرة بالذراع اليمنى وبعد حمل يتركها على الارض .
- يمنح كل مختبر محاولتان.

أدارة الاختبار :

- مؤقت: إعطاء إشارة البدء والنهاية عبر الصافرة مع التوقيت.
- مسجل: يقوم بالنداء على الأسماء وملاحظة الأداء مع تسجيل وقت الاختبار وحساب الكرات المحمولة .
- اسم الاختبار:الحجز الدفاعي

الأدوات المستخدمة : ملعب كرة سلة، صافرة ، أوراق وأقلام للتسجيل ، شريط لاصق ، ساعة توقيت ، كرسي كرة سلة متحرك.

إجراءات الاختبار يقوم اللاعب بالانطلاق بأقصى سرعة الى المكان المحدد للحجز بعد سماع الصافرة الاولى والتوقف بعد سماع الصافرة الثانية واتخاذ وضع الحجز الدفاعي كما موضح في الشكل التالي



شكل (4) يوضح اختبار الحجز الدفاعي المعدل

وصف الأداء: يبدأ المختبر الاختبار بعد سماع صافرة الاولى والانطلاق بأقصى سرعة من خط المنتصف نحو مكان الحجز وعند قطعه لمسافة (12 متر) يسمع صافرة ثانية ينهي بها عملية الدفع بالكرسي واجراء عملية الحجز على منطقة مسافتها (2 متر) مقسمة الى اربعة اقسام كل قسم يبلغ مسافته (50 سم) حيث اول قسم من المنطقة ينهي به المختبر عملية الدفع والاقسام الثلاثة المتبقية كل قسم يمثل درجة يحصل عليها المختبر القسم القريب من الكرسي يأخذ (3 درجة) والثاني (2 درجة) والمكان الثالث البعيد عن الكرسي يأخذ (1 درجة)

شروط الاختبار :

- ان يبدأ المختبر مباشرة بعد سماع صافرة البداية.

- مؤقت : إعطاء إشارة البدء والنهاية عبر الصافرة مع التوقيت.

- مسجل: يقوم بالنداء على الأسماء وملاحظة الأداء مع تسجيل وقت الاختبار وحساب درجة دقة الحجز.

- حساب الدرجة : يسجل افضل وقت للمختبر والمكان الذي حصل عليه.

2-5 التجربة الاستطلاعية:

2-5-1 التجربة الاستطلاعية الاولى:

قام الباحثان بأجراء التجربة الاستطلاعية يوم السبت بتاريخ 30 / 6 / 2018 الساعة 10 صباحا على فريق نادي الذرى وكان الغرض منها هو:

1- التعرف على المعوقات والصعوبات التي يمكن ان تواجه الباحثان اثناء اجراء التجربة الرئيسية.

2- التعرف على الزمن اللازم لأداء الاختبارين.

3- التعرف على صلاحية الادوات.

4- التعرف على مدى ملائمة الاختبارين لعينة البحث.

5- فريق العمل المساعد.

2-5-2 التجربة الاستطلاعية الثانية:

قام الباحثان بأجراء التجربة الاستطلاعية الثانية في السبت المصادف

14 \ 7 \ 2018

الغرض منها

1- تعديل الاختبارين بصورتها النهائية

2- تثبيت المسافات المناسبة لاجراء الاختبارين

3- تثبيت الازمان المحددة للاختبارين

4- التعرف على كفاءة وواجبات فريق العمل المساعد

2-5-3 التجربة الاستطلاعية الثالثة:

اجرى الباحثان التجربة الاستطلاعية الثالثة للأيام (الاثنين والثلاثاء والاربعاء) للمدة من 23 الى 25 \

7 \ 2018 وذلك في تمام الساعة العاشرة صباحا وعلى ملاعبهم الخاصة على ثلاثة فرق وهم (لجنة

بابل و نادي الذرى ولجنة ديالى (تباعا وتم اعادة الاختبار على نفس الفرق بعد (6 ايام) للمدة من 29 ولغاية 31 \ 7 \ 2018 وذلك لأجراء الاسس العلمية للاختبارات المصممة من قبل الباحثان

2-6 الاسس العلمية للاختبارات المهارية :

2-6-1 الصدق:

الاختبار الصادق هو الاختبار الذي يقيس ما وضع من أجله فعلا.

2-6-1-1 صدق المحتوى:

قام الباحثان باستخراج صدق الاختبارات إذ استخدم صدق المحتوى أو المضمون من خلال استمارة الاستبانة التي وزعت على الخبراء والمختصين لاستطلاع آرائهم حول صلاحية الاختبارات، إذ انه " يمكن أن نعد الاختبار صادقا إذا تم عرضه على عدد من المختصين أو الخبراء في المجال الذي يقيسه الاختبار وحكموا بأنه يقيس ما وضع لقياسه بكفاية

2-6-1-2 ايجاد القدرة التمييزية:

فضلاً عن ان الباحثان لجأ إلى الصدق التمييزي إذ قام بترتيب الدرجات الخام التي حصل عليها افراد عينة الاستطلاع ترتيباً تنازلياً من أعلى درجة الى أقل درجة وتم اختيار الـ(50%) من الدرجات العليا والبالغة (18) لاعب ومثلها من الدرجات الدنيا اذ ان نسبة الـ (50%) من الدرجات العليا والدنيا تمثل افضل نسبة وعلى وفق ذلك تم استخدام اختبار (T) للعينات المتساوية (المستقلة) وبعد معالجة البيانات احصائياً تبين ان جميع قيم (T) المحسوبة معنوية مما يدل ان الاختبارات مميزة كما موضح بجدول رقم (1)

الجدول (1)

الوسط الحسابي والانحراف المعياري للمجموعتين العليا والدنيا والقيمة التائية المحتسبة ودلالاتها في حساب القوة التمييزية للاختبارين المصممة

اسم الاختبار	المجاميع	العينة	الوسط الحسابي	الانحراف المعياري	قيمة t المحتسبة	نسبة الخطأ	الدلالة
حمل الكرة	المجموعة العليا	18	.639	.102	7.707	.000	معنوية
	المجموعة الدنيا		.431	.051			
الحجز الدفاعي	المجموعة العليا		.544	.086	7.543	.000	معنوية
	المجموعة الدنيا		.336	.036			

للتأكد من صعوبة الاختبارات على افراد العينة قام الباحث بإيجاد صعوبة وسهولة المهارات ، فيذكر محمد صبحي حسنين " كلما كانت الدرجة محصورة بين $(3 \pm)$ كلما دل ذلك على ان الدرجة تتوزع توزيعا اعتداليا (طبيعيا) اما اذا زادت او نقصت عن ذلك فان معنى هذا ان هناك عيبا ما في اختيار العينة او الاختبارات المستخدمة " (1) ومن خلال استعمال الدلالة الاحصائية (معامل الالتواء والخطأ المعياري) لمعرفة نتائج عينة البحث التي تم الحصول عليها من جراء الدراسة الاولى التي اجريت على افراد العينة الاستطلاعية كما في الجدول (2)

الجدول (2)

الاوراسط الحسابية والانحرافات المعيارية والوسيط والخطأ المعياري ومعامل الالتواء للاختبارين المصممة

اسم الاختبار	الوسط الحسابي	الوسيط	الانحراف المعياري	الخطأ المعياري	معامل الالتواء
حمل الكرة	.535	.541	.132	.022	.755
الحجز الدفاعي	.496	.474	.111	.018	.542

4-1-6-2 معامل الثبات:

اولا : الاختبار واعادة الاختبار:

قام الباحثان بأجراء الاختبارين من (23 الى 25 /7/ 2018) وبعد مرور ستة ايام تم اعادة الاختبارين من 7/29 الى 2018/7/31) ومن ثم عامل نتائج الاختبارين احصائيا وذلك باستخدام قانون الارتباط بيرسون فجاءت النتائج بأن جميع معاملات الارتباط (معامل الثبات) جيدة كما في الجدول (3)

الجدول (3)

يبين الثبات بطريقة الاختبار واعادة الاختبار

اسم الاختبار	معامل الثبات	نسبة الخطأ	مستوى الدلالة
حمل الكرة	0.96	.000	معنوي
الحجز الدفاعي	0.98	.000	معنوي

عمد الباحث بتقسيم درجات الاختبارات المهارية بعد ترتيبها تنازليا الى نصفين اشتمل النصف الاول على الدرجات ذات الارقام الفردية واشتمل النصف الثاني على الدرجات ذات الارقام الزوجية . بعد ذلك تم استخراج معامل الارتباط البسيط بيرسون لمجموع درجات نصفي الاختبار ولكون هذه القيم تمثل معاملات ثبات نصف الاختبار للمحاور الفرعية لذلك قام الباحث بتصحيحها باستخدام معادلة جثمان للحصول على ثبات الاختبار ككل وكما مبين في الجدول (4) .

الجدول (4)

يبين معامل الثبات بطريقة التجزئة النصفية حسب معادلة جثمان

معامل الثبات	اسم الاختبار
0.87	حمل الكرة
0.90	الحجز الدفاعي

5-1-6-2 موضوعية الاختبار :

ان الاختبار ذا الموضوعية الجيدة هو الاختبار الذي يبعد الشك وعدم الموافقة من قبل المختبرين عند تطبيقه (1) وتعد الاختبارات التي استخدمت في هذا البحث واضحة وسهلة الفهم من افراد العينة ، ولها تعليمات محددة وواضحة التطبيق وتسجيل النقاط الخالية من الغموض والتأويل لهذا تعد هذه الاختبارات ذات موضوعية عالية.

7-2 التجربة الرئيسية :

تم إجراء التجربة الرئيسية على عينة البناء والتي قوامها (72) لاعبا حيث كان المدة المستغرقة على عينة البناء من 2018/8/1 ولغاية 2018/9/15 ، وجمع كافة البيانات التي حصل عليها الباحثان من خلال اجراء الاختبارات ومن ثم معالجتها احصائيا.

1-7-2 القدرة التمييزية لعينة البناء :

بعد إجراء التجربة الرئيسية وجمع البيانات وتفريغها تم ترتيب الدرجات الخام بكل اختبار ترتيباً تصاعدياً من أقل درجة إلى أعلى درجة، ثم اختير منها (50 %) من الدرجات العليا وكذلك (50 %) (50 %)

من الدرجات الدنيا حيث بلغ عدد المجموعة العليا (36) وعدد المجموعة الدنيا (36) ايضا للتعرف على قدرة الاختبارات على التمييز بين المجموعة ذات الاداء المتميز والاداء غير المتميز. وعلى وفق ذلك تم استخدام اختبارات (T) وبعد معالجة البيانات إحصائياً تبين أن القيم المحسوبة جميعها كانت معنوية . وكما مبينة في الجدول(5)

الجدول (5)

الوسط الحسابي والانحراف المعياري للمجموعتين العليا والدنيا والقيمة التائية المحتسبة ودلالاتها في حساب القوة التمييزية للاختبارين المصممة لعينة البناء

اسم الاختبار	المجاميع	العينة	الوسط الحسابي	الانحراف المعياري	قيمة t المحتسبة	نسبة الخطأ	الدلالة
حمل الكرة	المجموعة العليا	36	.6369	.08625	10.992	.000	معنوية
	المجموعة الدنيا	36	.4369	.06693	10.992		معنوية
الحجز الدفاعي	المجموعة العليا	36	.561	.070	10.816	.000	معنوية
	المجموعة الدنيا	36	.409	.045	10.816		معنوية

2-7-2 مواصفات الاختبارات على عينة البناء :

عندما تكون الاختبارات مناسبة لعينة البحث فهذا يعني ان العينة ستتوزع طبيعياً لذلك تم الاستعانة بقانون معامل الالتواء للتحقق من ان نتائج افراد العينة تتوزع اعتدالياً على وفق كل اختبار من الاختبارين المهارية المبحوثة كمؤشر لبيان ذلك. كما موضح بالجدول(6)

يبين الاوساط الحسابية والانحرافات المعيارية والوسيط والخطأ المعياري ومعامل الالتواء للاختبارات المهارية

لعينة البناء

الاختبارات	العينة	الوسيط الحسابي	الخطأ المعياري	الانحراف المعياري	الوسيط	معامل الالتواء	الخطأ المعياري لمعامل الالتواء	اقل قيمة	اعلى قيمة
حمل الكرة	72	.537	.015	.127	.540	.334	.283	.28	.84
الحجز الدفاعي	72	.485	.011	.097	.480	.577	.283	.33	.75
المجموع	72								

8-2 الوسائل الاحصائية :

عولجت البيانات الاحصائية باستخدام منظومة البرنامج الجاهزة الـ (SPSS) واستخراج ما يأتي :

- النسبة المئوية.
- الوسيط الحسابي.
- الانحراف المعياري .
- الوسيط.
- معامل الارتباط البسيط
- معامل الالتواء.
- الدرجة المعيارية المعدلة المئوية.
- اختبار (T-test) للعينات غير المترابطة (المستقلة).

3- عرض النتائج وتحليلها ومناقشتها

1-3 عرض وتحليل نتائج القدرة التمييزية للاختبارين المهارية لعينة التقنين :

الوسط الحسابي والانحراف المعياري للمجموعتين العليا والدنيا والقيمة التائية المحتسبة ودلالاتها في حساب القوة التمييزية للاختبارين المهارة لعينة التقنين

اسم الاختبار	المجاميع	العينة	الوسط الحسابي	الانحراف المعياري	قيمة t المحتسبة	نسبة الخطأ	الدلالة
حمل الكرة	المجموعة العليا	29	.753	.064	-23.58	.000	معنوية
	المجموعة الدنيا	29	.396	.050			
الحجز الدفاعي	المجموعة العليا	29	.697	.091	-17.79	.000	معنوية
	المجموعة الدنيا	29	.375	.035			

تحت مستوى دلالة (0.05) ودرجة حرية 56

يبين الجدول (7) نتائج القدرة التمييزية لعينة التقنين التي كانت متميزة بين المجموعتين العليا والدنيا من خلال قيم T التي كانت ذات دلالة معنوية لكون نسبة الخطأ أقل من 0.05

2-3 الوصف الإحصائي لتوزيع الاختبارات على عينة التقنين:-

قام الباحثان باستخراج المتوسطات الحسابية والانحرافات المعيارية والوسيط ومعامل الالتواء للتعرف على الكيفية التي توزع بهما الاختبارين عند تطبيقهما على عينة التقنين ، والجدول (8) يبين الإحصاء الوصفي للاختبارات.

الجدول (8)

يبين الوصف الإحصائي للاختبارات المهارة لعينة التقنين

الاختبارات	العينة	الوسط الحسابي	الخطأ المعياري	الانحراف المعياري	الوسيط	معامل الالتواء	الخطأ المعياري لمعامل الالتواء	أقل قيمة	أعلى قيمة
حمل الكرة	108	.568	.014	.142	.555	.191	.233	.28	.87
الحجز الدفاعي		.519	.013	.133	.490	.804	.233	.32	.91

بعد إجراء الخطوات الخاصة بتطبيق الاختبارين للمتغيرات المهارية على أفراد العينة تم الحصول على النتائج التي جاءت بدرجات خام، ولتحقيق أهداف البحث المتمثلة بإيجاد الدرجات المعيارية للقدرات المهارية للاعبين اندية العراق لكرة السلة على الكراسي المتحركة إذ "يعد الحصول على الدرجات الخام من الأمور الميسورة بالنسبة للقياس إلا أن وجه الصعوبة يكمن في تفسير هذه الدرجات وإعطائها معنى ودلالة، وذلك لاختلاف وسائل القياس من اختبار إلى آخر وللوصول إلى المعايير يجب تحويل الدرجات الخام إلى درجات معيارية التي تعد وسيلة لتحديد الحالة النسبية للدرجات الخام ، ومن ثم يمكن تفسير هذه الدرجات وتقييم نتائجها" () ، ومنها استعمال الدرجة المعيارية (Standard Score) المعدلة بطريقة التكرار كواحدة من الوسائل القياسية لتقييم الأرقام المسجلة من اللاعبين، علماً إن قيمها تتراوح من (80 - 20) أي من الأعلى للأدنى، وبذلك قد تحقق هدف البحث الثاني بعد أن تم إيجاد الدرجات المعيارية لنتائج العينة في الاختبارات المصممة، تم تحديد المستويات المعيارية وفقاً لمنحنى كاوس للتوزيع الطبيعي الشكل 8، إذ إن " أغلب الصفات والخصائص التي تقاس في التربية الرياضية يقترب توزيعها من التوزيع الطبيعي" (2)، كذلك (من الاساليب الموضوعية في تقدير الدرجات ولاسيما إذا كانت المجموعة التي تجري عليها القياسات كبيرة)

4-3 عرض ومناقشة نتائج معايير ومستويات الاختبارات المهارية :

1-4-3 عرض ومناقشة نتائج معايير ومستويات اختبار حمل الكرة :

الجدول (9)

يبين الدرجات الخام وتكراراتها والنسبة المئوية والتراكمية والدرجات الزائفة والتانية المعدلة لاختبار حمل الكرة

الدرجة الخام	التكرار	النسبة المئوية %	النسبة المئوية التراكمية	z	T
.28	1	.9	.9	-2.03-	29.71
.30	1	.9	1.9	-1.89-	31.11
.32	2	1.9	3.7	-1.75-	32.52
.35	2	1.9	5.6	-1.54-	34.63
.36	2	1.9	7.4	-1.47-	35.34
.37	1	.9	8.3	-1.40-	36.04
.38	2	1.9	10.2	-1.33-	36.75
.39	2	1.9	12.0	-1.26-	37.45

38.15	-1.18-	13.0	.9	1	.40
38.86	-1.11-	16.7	3.7	4	.41
39.56	-1.04-	17.6	.9	1	.42
40.27	-.97-	18.5	.9	1	.43
40.97	-.90-	22.2	3.7	4	.44
41.67	-.83-	24.1	1.9	2	.45
42.38	-.76-	26.9	2.8	3	.46
43.08	-.69-	27.8	.9	1	.47
43.78	-.62-	29.6	1.9	2	.48
44.49	-.55-	31.5	1.9	2	.49
45.19	-.48-	33.3	1.9	2	.50
45.9	-.41-	37.0	3.7	4	.51
46.6	-.34-	39.8	2.8	3	.52
47.3	-.27-	40.7	.9	1	.53
48.01	-.20-	47.2	6.5	7	.54
48.71	-.13-	50.0	2.8	3	.55
49.42	-.06-	50.9	.9	1	.56
50.12	0.01	51.9	.9	1	.57
50.82	0.08	54.6	2.8	3	.58
51.53	0.15	59.3	4.6	5	.59
52.23	0.22	61.1	1.9	2	.60
52.94	0.29	65.7	4.6	5	.61
53.64	0.36	70.4	4.6	5	.62
54.34	0.43	71.3	.9	1	.63
55.05	0.5	73.1	1.9	2	.64

55.75	0.58	75.0	1.9	2	.65
56.45	0.65	75.9	.9	1	.66
57.16	0.72	77.8	1.9	2	.67
58.57	0.86	79.6	1.9	2	.69
59.27	0.93	81.5	1.9	2	.70
59.97	1	82.4	.9	1	.71
62.09	1.21	84.3	1.9	2	.74
62.79	1.28	85.2	.9	1	.75
63.49	1.35	88.0	2.8	3	.76
64.2	1.42	88.9	.9	1	.77
64.9	1.49	91.7	2.8	3	.78
65.6	1.56	92.6	.9	1	.79
66.31	1.63	93.5	.9	1	.80
67.01	1.7	95.4	1.9	2	.81
69.12	1.91	99.1	3.7	4	.84
71.24	2.12	100.0	.9	1	.87
			100.0	108	المجموع

الجدول (10)

يبين تكرار الدرجات المعيارية ومستوياتها ونسبها المئوية لاختبار حمل الكرة

الدرجة	التكرار	النسبة المئوية	المستوى
29-20	1	%0.93	ضعيف جدا
39-30	18	%16.67	ضعيف

مقبول	%33.33	36	49-40
متوسط	%31.48	34	59-50
جيد	%16.67	18	69-60
جيد جدا	%0.93	1	79-70
الانحراف المعياري	الوسط الحسابي	108	المجموع
0.142	0.568		

من خلال الجدول (10) تبين ان عينة البحث قد تركزت بين (مقبول ، متوسط) ويعزو الباحثان ذلك الى اهمية هذه المهارة في لعبة كرة السلة على الكراسي المتحركة كونها واحدة من المهارات التي يستخدمها اللاعبين اثناء المباريات ، اذ تعد طريقة للحصول على الكرات المتدرجة على الارض والسيطرة عليها وتدل النتائج الى ان اغلب اللاعبين هم بمستوى لم يصل الى مستوى جيد وهذا يوصلنا الى ان هناك خلل واضح لدى اكثر اللاعبين بهذه المهارة لان ادائها يتطلب امكانية مهارية عالية بالسيطرة على الكرة والكرسي معا لكون اللاعب يقوم بحصر الكرة بين (الويل الخلف للكرسي ويده) وسحبها للاعلى وهذا يتطلب امكانية في مهارات التحكم بالكرسي وان اي خلل قد يؤدي الى فقدان الكرة وذهابها الى الفريق المنافس وفشل الهجوم على سلته ، والسبب يعود الى طبيعة المهارات لكرة السلة على الكراسي لان في مثل هكذا كرات يكون الصراع على الكرة من خلال الكرسي والايدي معا والفريق الذي يتميز بمهارات حمل الكرة سيكون الاوفر حظا في الحصول على الكرات المتدرجة على الارض وتلعب الدقة دور كبير في ذلك اذ تعد متطلبا " مهما" يتوقف عليه الفوز فهو الغاية المرجوة في الاداء لا حراز النقاط فاذا تم قياس المحصلة النهائية للأداء السريع القوي نجد لا فائدة منه اذا افترق الى الدقة (حسانين صبحي ، عبدالمنعم حمدي : 1997، ص21) وكذلك للاتزان دور كبير في تحقيق الدقة والحصول على الكرات اذ ان اداء المهارة من وضع الاتزان يؤدي الى زيادة مستوى الدقة " اذ يتناقص مستوى الدقة للمهارة من 50% الى 70% في حالة ادائها بأوضاع غير متزنة وبحركات مختلفة " (حسانين محمد ، عبدالمنعم حمدي : 1988، ص396) وبذلك نتوصل بان الاختبارات الجيدة هي التي تضمن معايير تعطي القيم الخام التي يجري استخلاصها عن طريق تطبيق الاختبارات ذات دلالة ومعنى اذ ان المعايير تساعد المختبر في التعرف الى مركزه النسبي في مجموعته ، وهذا يعد اجراء مهما وضروري لتحقيق شروط التقويم.

2-4-3 عرض ومناقشة نتائج معايير ومستويات اختبار الحجز الدفاعي :

الجدول (11) يبين الدرجات الخام وتكراراتها والنسبة المئوية والتراكمية والدرجات الزائفة والتائية المعدلة لاختبار الحجز الدفاعي

T	z	النسبة المئوية التراكمية	النسبة المئوية %	التكرار	الدرجات الخام
33.61	-1.64-	.9	.9	1	.30
35.11	-1.49-	2.8	1.9	2	.32
35.86	-1.41-	5.6	2.8	3	.33
36.62	-1.34-	6.5	.9	1	.34
37.37	-1.26-	10.2	3.7	4	.35
38.12	-1.19-	12.0	1.9	2	.36
39.62	-1.04-	13.9	1.9	2	.38
40.38	-.96-	16.7	2.8	3	.39
41.13	-.89-	19.4	2.8	3	.40
41.88	-.81-	22.2	2.8	3	.41
42.63	-.74-	26.9	4.6	5	.42
43.38	-.66-	27.8	.9	1	.43
44.14	-.59-	29.6	1.9	2	.44
44.89	-.51-	38.0	8.3	9	.45
45.64	-.44-	39.8	1.9	2	.46
46.39	-.36-	42.6	2.8	3	.47
47.14	-.29-	46.3	3.7	4	.48
47.89	-.21-	50.9	4.6	5	.49
48.65	-.14-	53.7	2.8	3	.50
49.4	-.06-	55.6	1.9	2	.51
50.15	0.02	57.4	1.9	2	.52
50.9	0.09	61.1	3.7	4	.53
51.65	0.17	65.7	4.6	5	.54
52.41	0.24	69.4	3.7	4	.55
53.16	0.32	70.4	.9	1	.56
53.91	0.39	71.3	.9	1	.57
54.66	0.47	73.1	1.9	2	.58
55.41	0.54	74.1	.9	1	.59
56.17	0.62	75.9	1.9	2	.60
56.92	0.69	81.5	5.6	6	.61
59.17	0.92	82.4	.9	1	.64
59.92	0.99	84.3	1.9	2	.65

60.68	1.07	88.0	3.7	4	.66
62.93	1.29	88.9	.9	1	.69
63.68	1.37	89.8	.9	1	.70
65.94	1.59	90.7	.9	1	.73
66.69	1.67	91.7	.9	1	.74
67.44	1.74	92.6	.9	1	.75
68.2	1.82	93.5	.9	1	.76
68.95	1.89	94.4	.9	1	.77
70.45	2.05	95.4	.9	1	.79
71.2	2.12	96.3	.9	1	.80
73.46	2.35	97.2	.9	1	.83
74.96	2.5	99.1	1.9	2	.85
79.47	2.95	100.0	.9	1	.91
			100.0	108	Total

الجدول (12)

يبين تكرار الدرجات المعيارية ومستوياتها ونسبها المئوية لاختبار الحجز الدفاعي

الدرجة	التكرار	النسبة المئوية	المستوى
29-20	0	%0	ضعيف جدا
39-30	15	% 13.89	ضعيف
49-40	46	% 42.59	مقبول
59-50	29	% 26.85	متوسط
69-60	12	% 11.11	جيد
79-70	6	%5.56	جيد جدا
المجموع	108	الوسط الحسابي	الانحراف المعياري
		.518	.133

من خلال الجدول (12) اعلاه تركزت نتائج عينة البحث بمستوى (مقبول) ويعزو الباحثان سبب ذلك الى ان هذه المهارة تعتمد بشكل كبير على السرعة والدقة العالية في الاداء بشكل كبير وكذلك تتطلب من اللاعب توقع حركة المنافس وكيفية قراءة افكاره بصورة صحيحة لكي يتم السيطرة على حركته وتقييده وعدم مشاركته في اللعب مع زملائه بالإضافة الى عدم الاحتكاك به بصورة غير قانونية ، فاذا اراد اللاعب نجاح عملية الحجز الدفاعي عليه تنفيذ جميع هذه الشروط بالإضافة الى العامل الاكثر اهمية هو سيطرته على الكرسي وهذا يتطلب منه اتقان مهارة التحكم بالكرسي في كيفية الحركة به بكل سهولة وانسيابية في ذروة المنافسة اثناء المباراة وكيفية تنفيذ الواجب الحركي له بأكمل وجه للسيطرة على مجريات اللعب والعامل المهارى والبدني يلعب دور كبير في ذلك وقد اشار (محمد عبد الله صيهود:2009،ص123) "ان البناء البدني والوظيفي يكون عصب السبق في تحقيق النتيجة الايجابية للمباراة ويأتي ذلك من خلال العلاقة الطردية بين كافة المهارات المتوفرة بدنية كانت ام مهارية ام وظيفية او خطية ولا يتم ذلك الا من خلال التفاعل الهادف بين هذا وذاك للوصول الى افضل مستوى لذا فان أي انحدار او انخفاض في احدهما يؤدي الى عدم قدرة اللاعب على الاداء بشكل متكامل او مثالي.

4- الخاتمة :

من النتائج التي ظهرت استنتج الباحثان ان اغلب النتائج كانت ضمن مستوى (مقبول ومتوسط) لعينة البحث وهذا يدل على معرفة المستوى الحقيقي لكل لاعب ان الاختبارات الموضوعية تعد محك حقيقي للمدرب من ناحية التدريب وللاعب من حيث المستوى .و هناك تباين في مستوى نتائج عينة البحث في الاختبارات المبحوثة .حيث كانت صعوبة الاختبارات ضمن مستوى عينة البحث ولا تفوق قدرتهم المهارية. وبذلك قد اوصى الباحثان يجب اعتماد الاختبارات من قبل المدربين لمعرفة مستوى لاعبيهم .ضرورة استخدام المدربين للاختبارات المبحوثة بقياساتها وادواتها لكي يستطيع الحكم على مستوى التطور لكل لاعب.

المصادر :

- ابراهيم احمد سلامة ؛ الاختبارات والقياس في التربية البدنية ،القاهرة ، مطبعة الجيزة ، 1980 .
- جمال صبري ، نعيم عبد الحسين : الاعداد البدني المهارى للاعبى كرة السلة على الكراسي المتحركة للمعوقين ، بغداد : دار الثريا للطباعة والنشر ،2009.
- جمال صبري فرج :الاعداد البدني والمهارى للاعبى كرة السلة على الكراسي المتحركة للمعاقين ، ط 1 ، 2009.
- جمال صبري فرج و نعيم عبد الحسين برسيم؛ المهارات الاساسية والقانون الدولي لكره السلة على الكراسي المتحركة للمقعدين، عمان : دار دجلة ،2008.
- ذوقان عبيدان و(آخرون):البحث العلمي مفهومه وأدواته وأساليبه، عمان، دار الفكر للنشر ،1988.
- على سموم واخرون ؛ القياس والاختبار والتقييم في المجال الرياضي ،بغداد: مطبعة المهيمن ،2014.

- فاضل عبد الرضا بنیان، (تأثیر تمرينات بدنية - مهارية بالأسلوب الدائري في تطوير بعض المهارات الهجومية للاعبين كرة السلة على الكراسي المتحركة 2017.)
- قاسم المندلاوي وآخرون؛ الاختبارات والتقويم والقياس في التربية الرياضية ، ط1 ، بغداد ، مطابع التعليم العالي ، 1989.
- محمد صبحي حسانين ، حمدي عبدالمنعم . الاسس العلمية في الكرة الطائرة وطرق القياس ، القاهرة : مطبعة روز اليوسف ، 1988.
- محمد صبحي حسانين ، حمدي عبدالمنعم . الاسس العلمية للكرة الطائرة وطرق القياس والتقويم ، ط1 ، القاهرة : مركز الكتاب للنشر ، 1997
- محمد صبحي حسانين ؛ الاسس العلمية للكرة الطائرة وطرق القياس - بدني - مهاري - معرفي - نفسي - تحليلي . ط1 : (القاهرة ، مركز الكتاب للنشر ، 1997.
- محمد عبد الله صيهود :تحديد معيار مرجعي للتنبؤ بالأداء المهارى بدلالة القدرات البدنية والمتغيرات البايوكيميائية كمؤشر لانتقاء اللاعبين الخماسي بكرة القدم ،رسالة ماجستير غير منشورة ،جامعة البصرة ،كلية التربية الرياضية ،2009 .
- يسار صباح جاسم ، زينب يوسف شمخي: بناء وتقنين اختبار معرفي في الية التحكم بكرة السلة لطلاب المرحلة الدراسية الثانية ، مجلة علوم الرياضة ،جامعة ديالى -كلية التربية البدنية وعلوم الرياضة ، العدد الرابع لسنة 2019 ، ص 160 .

الملاحق:

الملحق (1)

أسماء السادة الخبراء والمختصين الذين قام الباحث بإجراء المقابلات الشخصية معهم

ت	اللقب العلمي والاسم	اللقب العلمي	الاختصاص	مكان العمل
1.	سلوان صالح	استاذ دكتور	تدريب كرة سلة	كلية التربية البدنية وعلوم الرياضة/ جامعة بغداد
2.	فارس سامي شابا	استاذ دكتور	اختبارات - كرة سلة	كلية التربية البدنية وعلوم الرياضة/ جامعة بغداد
3.	علي سموم الفرطوسي	استاذ دكتور	اختبارات- كرة سلة	كلية التربية البدنية وعلوم الرياضة/ الجامعة المستنصرية
4.	محمد وليد شهاب	استاذ مساعد دكتور	اختبارات- كرة طائرة	كلية التربية البدنية وعلوم الرياضة/ جامعة ديالى
5.	فاضل عبد الرضا بنیان	مدرس مساعد	كرة سلة	اللجنة البارالمبية

ت	اللقب العلمي والاسم	اللقب العلمي	الاختصاص	مكان العمل
6.	سلوان صالح	استاذ دكتور	تدريب – كرة سلة	كلية التربية البدنية وعلوم الرياضة جامعة بغداد
7.	انتصار عويد	استاذ دكتور	تعلم- كرة سلة	كلية التربية البدنية وعلوم الرياضة للبنات جامعة بغداد
8.	فارس سامي	استاذ دكتور	اختبارات- كرة سلة	كلية التربية البدنية وعلوم الرياضة جامعة بغداد
9.	علي احمد الجميلي	استاذ دكتور	تدريب- سباحة	كلية التربية البدنية وعلوم الرياضة جامعة بغداد
10.	لقاء عبد الله	استاذ دكتور	تدريب- كرة سلة	كلية التربية البدنية وعلوم الرياضة للبنات جامعة بغداد
11.	لؤي سامي	استاذ دكتور	تدريب- كرة سلة	كلية التربية البدنية وعلوم الرياضة جامعة بغداد
12.	محمد وليد شهاب	استاذ مساعد دكتور	اختبارات- كرة طائرة	كلية التربية البدنية وعلوم الرياضة جامعة ديالى
13.	يسار صباح جاسم	استاذ مساعد دكتور	علم نفس – كرة سلة	كلية التربية البدنية وعلوم الرياضة جامعة ديالى
14.	رشا طالب ذياب	استاذ مساعد دكتور	تدريب – كرة سلة	كلية التربية البدنية وعلوم الرياضة جامعة ديالى
15.	رافد علي داود	استاذ مساعد دكتور	طرائق تدريس – كرة سلة	كلية التربية البدنية وعلوم الرياضة جامعة ديالى
16.	قصي عباس	بكالوريوس	مدرب منتخب شباب	مدرب المنتخب الوطني للشباب
17.	ماجد نعمة	بكالوريوس	مدرب منتخب وطني	مدرب منتخب وطني

الاسم واللقب العلمي	الاختصاص	مكان العمل
ا.م.د احمد محمد فرحان	تدريب سباحة	كلية التربية البدنية وعلوم الرياضة جامعة ديالى
م.م فاضل عبد الرضا بنیان	كرة سلة	وزارة الشباب والرياضة
قصي غسان عباس	مدرّب منتخب شباب	اللجنة البارالمبية
م.م محمد حسن شعلان	حكم	كلية المستقبل ١ بابل
سعد محمود	حكم	مديرية تربية بابل
زيد رحيم	مدرّب	ممثلية لجنة بابل
حسين جليل ناهي	مدرّب	ممثلية لجنة ذي قار
علي زهير	حكم	ممثلية لجنة ذي قار
كرار محمد	مدرّب	ممثلية لجنة ميسان
علي جبار حميد	حكم	ممثلية لجنة ميسان
كامل حميد	مدرّب	ممثلية لجنة النجف
ماجد حميد	حكم	ممثلية لجنة النجف